	<b>Titre :</b>	<b>Faire une entrevue du DCS à domicile</b>		
	<b>Date de la version :</b>	23 févr. 2017	<b>Numéro du document :</b>	SOP_DCS_0059_2
	<b>Date d'entrée en vigueur :</b>	15 mai 2017		
<b>Site de collecte de données (DCS)</b>	<b>Version :</b>	1.1	<b>Nombre de pages :</b>	11

#### 1.0 Objet :

Ce document a pour objet de définir une marche à suivre uniforme pour faire une entrevue du DCS à domicile.

#### 2.0 Portée :

Le personnel du Site de collecte de données et les intervieweurs à domicile doivent utiliser ce document pour faire les entrevues du DCS à domicile.

#### 3.0 Responsabilités :

Le personnel a la responsabilité de suivre la procédure décrite dans la version courante et validée du mode opératoire normalisé.

#### 4.0 Documents connexes :

- **SOP\_DCS\_0056** – Évaluation des mesures d'accommodement nécessaires et organisation d'une entrevue à domicile ou au DCS
- **SOP\_DCS\_0059\_1** – Préparation à une entrevue du DCS à domicile
- **DOC\_DCS\_0059** – Liste de contrôle du DCS@HOME
- **MAN\_DCS\_0207** – Manuel technique de Beartooth pour les intervieweurs et les intervieweurs +
- **SOP\_DCS\_0003** – Confidentialité
- **SOP\_DCS\_0053** – Procédure d'enregistrement du participant lors de l'entrevue à domicile
- **MAN\_GEN\_0223** – Guide pour la nomination d'un représentant et d'un répondant
- **DOC\_DCS\_0201\_1** – Questionnaire sur les contre-indications – termes médicaux
- **DOC\_DCS\_0201\_2** – Questionnaire sur les contre-indications – Guide
- **SOP\_DCS\_0005** – Circonférence taille et hanches
- **SOP\_DCS\_0006** – Mesure du poids et de la taille debout
- **SOP\_DCS\_0061** – Analyseur de la composition corporelle Tanita BF-350
- **SOP\_DCS\_0008** – Mesure de la fréquence du pouls et de la pression sanguine
- **SOP\_DCS\_0012** – Spirométrie

- **SOP\_DCS\_0042** – Calibrage et entretien du spiromètre
- **SOP\_DCS\_0019** – Batterie neuropsychologique des DCS
- **SOP\_DCS\_0028** – Force de préhension
- **SOP\_DCS\_0047** – Calibrage et entretien de l'appareil Tracker Grip Strength
- **SOP\_DCS\_0029** – Test de mémoire prospective en fonction du temps (TMT)
- **SOP\_DCS\_0075** – Calibrage et entretien de l'horloge du test TMT

## 5.0 Définitions :

Sans objet

## 6.0 Équipement :

- Mallettes de transport;
- Ordinateur portable DCS@HOME;
- Tablette de signature (pour participant  $\geq$  70);
- Ruban à mesurer;
- Stadimètre;
- Appareil Tanita;
- Moniteur de signes vitaux BpTRU;
- Brassards pneumatiques;
- Spiromètre TruFlow Easy-on;
- Hygromètre;
- Casque d'écoute avec microphone;
- Minuterie;
- Grande horloge; et,
- Dynamomètre Tracker Freedom sans fil.

## 7.0 Fournitures :

- Codes à barres;
- Rallonge électrique/Barre d'alimentation;
- Livret pour le DCS;
- Serviettes désinfectantes;
- Embouts buccaux (*Spirette*);
- Pince-narines;
- Lingettes Certainty;
- Lingettes CaviWipes;
- Cartable contenant le manuel de formation, les questionnaires, les fiches d'observations et les modes opératoires normalisés du DCS@HOME (laisser dans
- Cartable des tests du DCS@HOME contenant :
  - Test de mémoire prospective en fonction d'un événement, avec argent;
  - Cartes réponse au questionnaire neuropsychologique;
  - Enveloppe contenant les cartes numérotées pour le test de mémoire;
  - Cartes du test de Stroop (jeu de 3) – **NE PAS LAMINER**;
  - Cartes réponse au questionnaire sur les maladies;
  - Formulaire imprimés pour la désignation d'un représentant/répondant; et,

la voiture);

- Trousse d'information imprimée pour la désignation d'un représentant/répondant.

## 8.0 Marche à suivre :

- L'entrevue du DCS@HOME doit être réalisée avec l'ordinateur portable du DCS@HOME.
- Chacun des sites peut décider d'affecter deux membres du personnel à l'entrevue du DCS@HOME.
- Inscrivez dans les sections réservées aux commentaires du logiciel Onyx les problèmes, événements ou distractions qui peuvent avoir influencé les mesures, par exemple si la sonnerie du téléphone retentit pendant un examen neuropsychologique.

**Étape 1 :** Lorsque vous arrivez au domicile du participant, remerciez-le de vous recevoir. Demandez-lui de vous guider vers l'endroit où l'entrevue se déroulera. Informez le participant que vous aurez besoin de quelques minutes pour installer votre matériel.

- Assurez-vous que le participant répond à toutes les questions (par exemple : oui, non, ne sait pas, refus). La présence du partenaire ou du conjoint est acceptée, mais il est préférable que le participant et l'intervieweur puissent se retirer dans un endroit calme pour procéder à l'entrevue et aux examens, afin d'éviter les distractions.
- Si vous interviewez un participant dont les besoins sont particuliers, consultez la section **Participants avec besoins particuliers** de la procédure *SOP\_DCS\_0053 – Procédure d'enregistrement du participant lors de l'entrevue à domicile*.

**Étape 2 :** Installez le portable et la tablette de signature (si nécessaire) sur la table.

**Étape 3 :** Repérez la prise de courant la plus près de la surface de travail et branchez la rallonge ou la barre d'alimentation.

**Étape 4 :** Assemblez et installez le stadimètre sur une surface droite et rigide.

**REMARQUE :** Si le participant est en fauteuil roulant ou qu'il semble ne pas pouvoir rester debout sans aide, passez à l'**étape 9**.

**Étape 5 :** Sortez l'appareil Tanita de sa mallette et installez-le en suivant la procédure *SOP\_DCS\_0061 – Analyseur de la composition corporelle Tanita BF-350*.

**Étape 6 :** Sortez le classeur des tests du DCS@HOME, le ruban à mesurer, le dispositif de surveillance de la pression sanguine, l'hygromètre et le spiromètre; placez-les sur la surface de travail, près du portable du DCS@HOME.

### REMARQUES :

- Assurez-vous que tous les cordons des appareils sont reliés aux appareils et à la source d'alimentation; vous devrez brancher chacun des appareils dans le portable, un à la fois, au moment de l'utiliser.
- Si le participant est en fauteuil roulant ou qu'il semble ne pas pouvoir rester debout sans aide, installez le dispositif de surveillance de la pression sanguine.

- Étape 7 :** L'ouverture de session sur le portable du DCS@HOME exige une procédure sécurisée. À la mise en marche, un message affiché sur l'écran noir vous demandera un mot de passe. Tapez le mot de passe numéro 1.
- Étape 8 :** Cliquez sur le symbole **Admin** et entrez le mot de passe numéro 2.
- Étape 9 :** La page d'accueil de Windows devrait s'afficher. Cliquez sur le symbole OnyxDCS et tapez votre nom d'utilisateur Onyx et votre mot de passe.
- Étape 10 :** Une fois dans Onyx, cliquez sur l'onglet **Participants**.
- Étape 11 :** Cliquez sur **Rendez-vous du jour**.
- Étape 12 :** Repérez le nom du participant sur la liste et cliquez sur **Recevoir**.
- Étape 13 :** Demandez au participant de vérifier les renseignements ci-dessous et comparez-les aux renseignements qui figurent dans le système informatique :
- Nom du participant
  - Date de naissance
  - Adresse.

**Volunteer Registration**

First Name \*   
 Last Name \*   
 Birth Date \*    
 Gender \*

Please be sure that the honorific title is one of the following: Mr, Mrs, Miss, Ms, Dr, Prof, Br, St, Fr, Rev, Pr.

Honorific   
 Other/Nickname

Address

Street   
 City   
 Postal code   
 Province

Email

When you signed your consent, we asked if you would be willing to provide us with a blood and urine sample when you visited the data collection site. These samples are stored for use by researchers in the future. At the time that you completed your consent, you indicated that you:

**Volunteer Registration**

When you signed your consent, we asked if you would be willing to provide us with a blood and urine sample when you visited the data collection site. These samples are stored for use by researchers in the future. At the time that you completed your consent, you indicated that you:

Consent to draw blood \*   
 Consent to take urine \*

Next of kin

First name \*   
 Last name \*   
 Gender \*   
 Phone \*

Next of kin address

Street \*   
 City \*   
 Postal code \*   
 Province \*

Scan an interview ID \*   
 Add comment if needed

- Étape 14 :** Demandez au participant de vérifier les coordonnées de la personne à contacter en cas d'urgence (voir l'écran « Proche parent » ci-dessus).
- Étape 15 :** **Entrez** le code à barres d'identification du participant et attribuez-le au nom du participant. Cliquez sur **Sauvegarder**.
- Étape 16 :** Informez le participant qu'il devra, au cours de la visite à domicile du DCS@HOME :
- Répondre à des questionnaires;
  - Se soumettre à des mesures et des examens généraux et physiques (taille, poids, fréquence du pouls, pression sanguine, indice de masse corporelle, force de préhension, etc.).

**Étape 17 :** Si le participant n'a pas de questions à poser, commencez l'entrevue du DCS@HOME.

**Étape 18 :** Dans le logiciel Onyx, cliquez sur **Entrevue**.

**Étape 19 :** Si le participant a 70 ans ou plus, vous devez remplir l'étape « Proxy Consent » dans le logiciel Onyx.

- Si le participant a déjà signé un consentement à la nomination d'un représentant et d'un répondant dans le système Mastodon, un nouveau consentement n'est nécessaire que si le participant a consenti à donner son numéro d'assurance maladie ou un échantillon de sang, alors qu'il avait refusé auparavant.
- Si le participant n'a pas encore signé un consentement à la nomination d'un représentant et d'un répondant, mais qu'il désire en signer un au cours de l'entrevue, consultez le document *SOP\_DCS\_0055 – Procédure de consentement à la nomination d'un représentant et d'un répondant*.

#### Prise des différentes mesures

**Étape 20 :** Sous l'onglet *Entrevue* dans Onyx, repérez la ligne « Contre-indications » dans la liste des étapes et sélectionnez **Démarrer** sur cette ligne.

**Étape 21 :** Entrez le code à barres correspondant à l'entrevue, cliquez sur **Continuer**, confirmez la langue du participant et cliquez sur **Suivant**.

**Étape 22 :** Expliquez au participant que nous posons ces questions pour qu'il sache à quelles mesures il aurait été admissible, s'il avait pu se déplacer au Site de collecte de données. Faites la lecture de toutes les questions et consignez les réponses du participant dans Onyx. Quand vous aurez terminé, cliquez sur **Terminer**, puis sur **Continuer**.

**Étape 23 :** À l'aide des modes opératoires normalisés indiqués dans le tableau ci-dessous, effectuez les mesures dans l'ordre où elles sont énumérées.

**REMARQUE :** Après chaque étape, cliquez sur **Terminer**, puis sur **Continuer**.

Mesures	Installation des appareils	Procédure requise pour effectuer la mesure	
		Numéro	Nom
Circonférence taille et hanches	Sans objet	SOP_DCS_0005	Circonférence taille et hanches
Taille debout	Installez le stadimètre sur un plancher dur et de niveau, s'il n'est pas déjà installé. <b>REMARQUE :</b> Le stadimètre ne peut pas être installé sur une moquette ni sur une surface dure posée sur une moquette.	SOP_DCS_0006	Mesure du poids et de la taille debout ( <i>Section Taille debout seulement</i> )
Composition corporelle et poids	Installez le Tanita sur un plancher dur et de niveau, s'il n'est pas déjà installé. <b>REMARQUE :</b> L'appareil Tanita ne peut pas être installé sur une moquette ni sur une surface dure	SOP_DCS_0061	Analyseur de la composition corporelle Tanita BF-350

	posée sur une moquette.		
Pression sanguine	Branchez l'appareil VSM BpTRU dans le portable. <b>REMARQUE</b> : Prendre la mesure sur le bras gauche.	SOP_DCS_0008	Mesure de la fréquence du pouls et de la pression sanguine
Spirométrie	Branchez le spiromètre TruFlow Easy-on dans le portable.	SOP_DCS_0012	Spirométrie

**Étape 24 :** Ouvrez le dossier « *Altitude* » sur le poste de travail et repérez l'adresse où se déroule l'entrevue du DCS@HOME.

**Étape 25 :** Inscrivez l'altitude sur le document *DOC\_DCS\_0042\_4 – Registre des conditions environnementales du spiromètre Easy on-PC du DCS@HOME*, dans le classeur des tests du DCS.

**Étape 26 :** Notez la température et le degré d'humidité mesurés par l'hygromètre et consignez ces mesures dans le *DOC\_DCS\_0042\_4 - Registre des conditions environnementales du spiromètre Easy on-PC du DCS@HOME*, dans le classeur des tests du DCS.

**Étape 27 :** Le participant peut avoir besoin d'une pause à cette étape de l'entrevue. Expliquez-lui que vous devez ranger les appareils utilisés jusqu'à présent et installer le matériel nécessaire pour la portion suivante de l'entrevue.

**Étape 28 :** Rangez tout le matériel utilisé pendant la première partie de l'entrevue, à l'exception du classeur des tests du DCS@HOME.

**Étape 29 :** Posez l'appareil Tracker Grip Strength sur la table et branchez la portion sans fil dans le portable.

**Étape 30 :** À l'aide du mode opératoire normalisé indiqué dans le tableau ci-dessous, effectuez les mesures dans l'ordre où elles sont énumérées.


**REMARQUE :** Après chaque étape, cliquez sur **Terminer**, puis sur **Continuer**.

Mesures	Installation des appareils	Procédure requise pour effectuer la mesure	
		Numéro	Nom
Test de mémoire PMT en fonction des événements Test STROOP Test FAS Questionnaire neuropsychologique	Sans objet	SOP_DCS_0019	Batterie neuropsychologique des DCS ( <i>Sautez la tâche 4 – Partie « Choice Reaction Time Test (CRT) » de la procédure</i> )
<b>REMARQUE :</b> Vous devrez peut-être procéder aux questionnaires <i>Functional Status</i> et <i>GenHealth</i> afin de laisser écouler la période de 30 minutes nécessaire au test de mémoire prospective. Poursuivez cette procédure jusqu'à ce que la minuterie sonne, puis revenez à l'étape du test PMT en fonction des événements dans le système Onyx.			

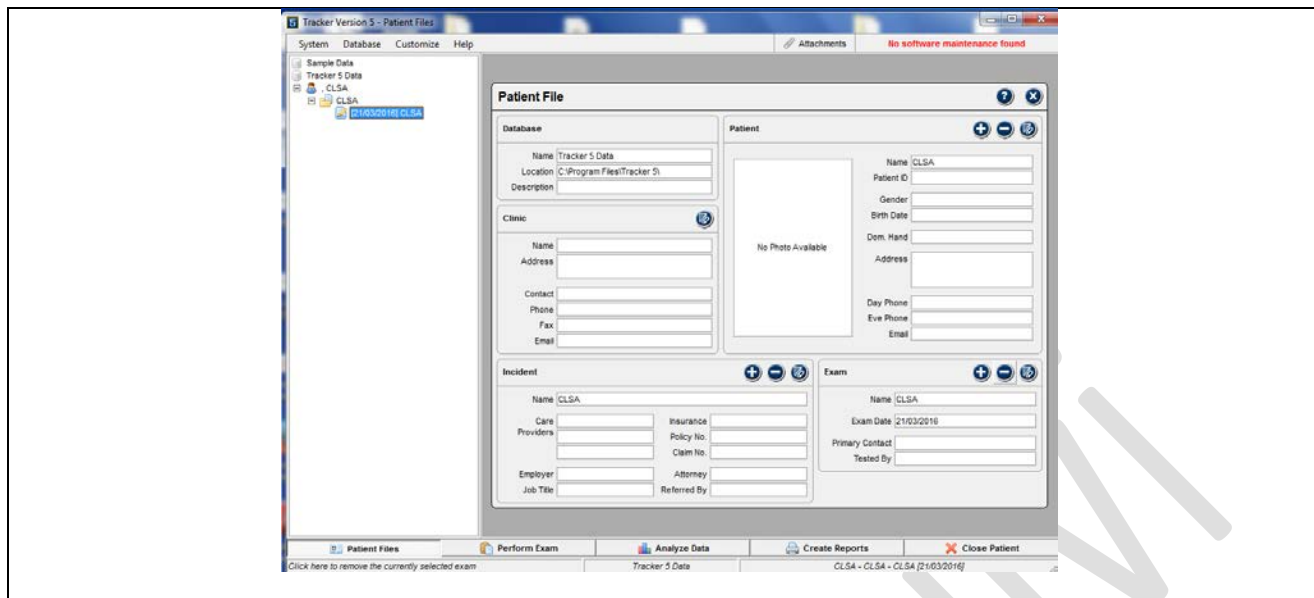
**Étape 31 :** Sous l'onglet *Entrevue* dans Onyx, repérez la ligne « Functional Status » dans la liste des étapes et sélectionnez **Démarrer** sur cette ligne.

- Étape 32 :** Entrez le code à barres correspondant à l'entrevue, cliquez sur **Continuer**, puis sur **Suivant**.
- Étape 33 :** Procédez à l'étape de l'état fonctionnel (Functional Status). Posez toutes les questions au participant et consignez ses réponses dans Onyx. Cliquez sur **Terminer**, puis sur **Continuer**.
- Étape 34 :** Reprenez les **étapes 31 à 33** pour compléter le module sur l'état général de santé (GenHealth).
- Étape 35 :** À l'aide des modes opératoires normalisés indiqués dans le tableau ci-dessous, effectuez les mesures dans l'ordre où elles sont énumérées.  
**REMARQUE :** Après chaque étape, cliquez sur **Terminer**, puis sur **Continuer**.

Premier Suivi

Mesures	Installation des appareils	Procédure requise pour effectuer la mesure	
		Numéro	Nom
Force de préhension	Branchez le dynamomètre sans fil Tracker Freedom dans le portable.	SOP_DCS_0028	Force de préhension
<p><b>REMARQUE</b> : La mesure de la force de préhension peut être effectuée même si le participant est assis dans un fauteuil avec appui-bras, POURVU QUE les bras du fauteuil ne l'empêchent pas de plier son bras à un angle de 90° et que son bras ne repose pas sur l'appui-bras pendant la mesure. La mesure de la force de préhension ne peut pas être effectuée dans ONYX en raison des mesures de sécurité liées au portable. Procédez comme suit pour effectuer la mesure de la force de préhension :</p> <ul style="list-style-type: none"> <li>• Réduisez la fenêtre Onyx.</li> <li>• Sur le poste de travail dans Windows, double-cliquez sur le symbole Tracker 5.</li> <li>• Cliquez sur le bouton <b>Perform Exam</b>.</li> <li>• Complétez les <b>étapes 6 à 14</b> de la procédure <i>SOP_DCS_0028 – Force de préhension</i>.</li> <li>• Dans le logiciel Onyx, ouvrez l'étape « <i>Force de préhension</i> ».</li> <li>• Appuyez sur <b>Démarrer</b>, puis sur <b>Actualiser</b>; les résultats du participant devraient s'afficher.</li> <li>• Cliquez sur <b>Suivant</b>, puis sur <b>Terminer</b> et sur <b>Continuer</b>.</li> <li>• Réduisez la fenêtre Onyx et revenez au programme Tracker 5.</li> <li>• Cliquez sur l'onglet « <i>Patient Files</i> ».</li> <li>• Sur le côté gauche de la fenêtre, cliquez sur le nom de fichier : <i>[dd/mm/yyyy]CLSA</i> pour sélectionner l'examen. Si le nom de fichier n'est pas affiché, cliquez sur le dossier <i>CLSA folder</i>, puis sur le sous-fichier CLSA, et le fichier devrait s'afficher.</li> <li>• Dans la fenêtre <i>Exam</i>, cliquez sur le bouton .</li> <li>• Cliquez sur <b>Ok</b> dans la boîte de dialogue.</li> <li>• Sur la barre de menu, cliquez sur <b>System</b>, puis sur <b>Exit</b> pour fermer le programme.</li> </ul>			





TMT Questionnaire sur les maladies	Placez la grande horloge sur la surface de travail.	SOP_DCS_0029	Test de mémoire prospective en fonction du temps (TMT)
--	--	--------------	--

**Étape 36 :** Reprenez les **étapes 31 à 33** pour compléter l'étape **OSEA**.

**REMARQUE :** Le module portant sur la violence envers les aînés sera programmé de manière à être sauté pour tous les participants.

**Étape 37 :** L'entrevue du DCS@HOME se termine à cette étape. Remerciez le participant en utilisant le texte ci-dessous, au besoin.

**[INSÉREZ LE NOM DU PARTICIPANT],** merci de m'avoir accordé du temps et de m'avoir reçu chez vous. L'un de nos chercheurs communiquera avec vous dans 18 mois environ. Dans trois ans, vous participerez à une autre entrevue à domicile et à une visite complète au Site de collecte de données.  
Le **[votre DCS]** vous enverra un rapport par la poste, d'ici 4 à 6 semaines.

**[Si le participant a 70 ans ou plus et qu'il vient de signer un consentement à la nomination d'un répondant et d'un représentant, dites :]**  
Vous recevrez également une copie de votre formulaire de consentement signé.

**Étape 38 :** Éteignez le portable **sans ouvrir** l'étape *Conclusion*.

**Étape 39 :** Rangez soigneusement TOUT le matériel et les fournitures dans les mallettes, assurez-vous de ne rien oublier.

#### Au site du DCS

**Étape 40 :** Mettez le portable en marche, branchez-le au réseau Internet et ouvrez une session en suivant les **étapes 7 à 9**.

**Étape 41 :** D'ici à ce que la fonction d'impression puisse être utilisée, le NCC se chargera d'imprimer les rapports sur les mesures physiques et les consentements qui doivent être postés aux participants. Les documents seront imprimés tous les mois.

- Étape 42 :** Sous l'onglet *Entrevue* dans Onyx, repérez le mot Conclusion dans la liste des étapes. Sélectionnez ensuite **Démarrer** parmi les « Actions » sur cette ligne.
- Étape 43 :** Tapez le numéro du participant, cliquez sur **Continuer**, puis sur **Suivant**.
- Étape 44 :** Dans la fenêtre « Conclusion », vérifiez la langue utilisée et cliquez sur **Suivant**.
- Étape 45 :** Cochez les boîtes correspondant au formulaire de consentement et aux mesures physiques, puis sélectionnez **Suivant**.
- Étape 46 :** Cliquez sur **Terminer**. La fenêtre *Conclusion: Terminer* s'affichera.
- Étape 47 :** Dans la zone réservée aux **commentaires** du logiciel Onyx, indiquez tout facteur qui aurait pu affecter ou influencer les mesures. Veillez à ce que les commentaires ne contiennent aucune information personnelle susceptible d'identifier le participant.
- Étape 48 :** Cliquez sur **Continuer** pour revenir à la page d'état.
- REMARQUE:** Le dossier du participant est maintenant complet et il ne vous sera plus possible de modifier l'information qu'il contient.
- Étape 49 :** Acheminez par courrier le rapport destiné au participant ainsi que le consentement à la nomination d'un répondant et d'un représentant (s'il y a lieu).
- Étape 50 :** Détruisez le **code à barres par déchiquetage**.
- Étape 51 :** Exportez la visite dans le système.

#### 9.0 Documentation et formulaires :

- **CHA\_DCS\_0006\_1** – Tableau de conversion des tailles (mesures métriques à impériales)
- **CHA\_DCS\_0006\_2** – Tableau de conversion des poids (mesures métriques à impériales)
- Formulaire de contact pour le consentement du participant à désigner un représentant et un répondant
- Trousse d'information pour le consentement du participant à désigner un représentant et un répondant
- Copie imprimée du questionnaire du Site de collecte de données (premier suivi)
- Copie imprimée des fiches d'observations pour l'ensemble des mesures et des questionnaires énumérés dans la présente procédure

#### 10.0 Références :

- **CHA\_DCS\_0059** – Déroulement de la visite du DCS à domicile.

#### Historique des révisions – 1<sup>er</sup> suivi :

N° de la nouvelle version	Date de la révision	Auteur de la révision	Approbation du contenu
1.1	23 févr. 2017	Lorraine Moss	Mark Oremus
<b>Sommaire des révisions</b>			
Mise à jour des sections 9.0			

Premier suivi